



Foto: Desirée Jansson/ SVA

# Tänk på smittskyddet – skydda din och andras besättningar mot newcastlesjuka

## HUR SMITTAR NEWCASTLESJUKA?

Smittade fåglar utsöndrar virus i träck, men även i andra kroppsvätskor. Virus kan därmed finnas i och på allt som är förorenat med avföring från smittade fjäderfä eller smittade vilda fåglar. Exempel är smutsiga skor och kläder, packmaterial, transportfordon, burar, redskap, damm, fjädrar och foder. Smittan sprids också vid direktkontakt mellan fåglar. Virus kan finnas på skalen och eventuellt också i ägg, varför även ägg kan vara en smittkälla. Dessutom kan virus överföras korta avstånd via luften. Sannolikt kan alla fågelarter smittas av det virus som orsakar newcastlesjuka, men alla arter blir inte sjuka.

## SMITTSKYDDSRUTINER

Det är viktigt att ordinarie smittskyddsrutiner i besättningarna verkligen följs och vid behov stärks. Rutinerna ska minst omfatta det som ingår i checklistan.

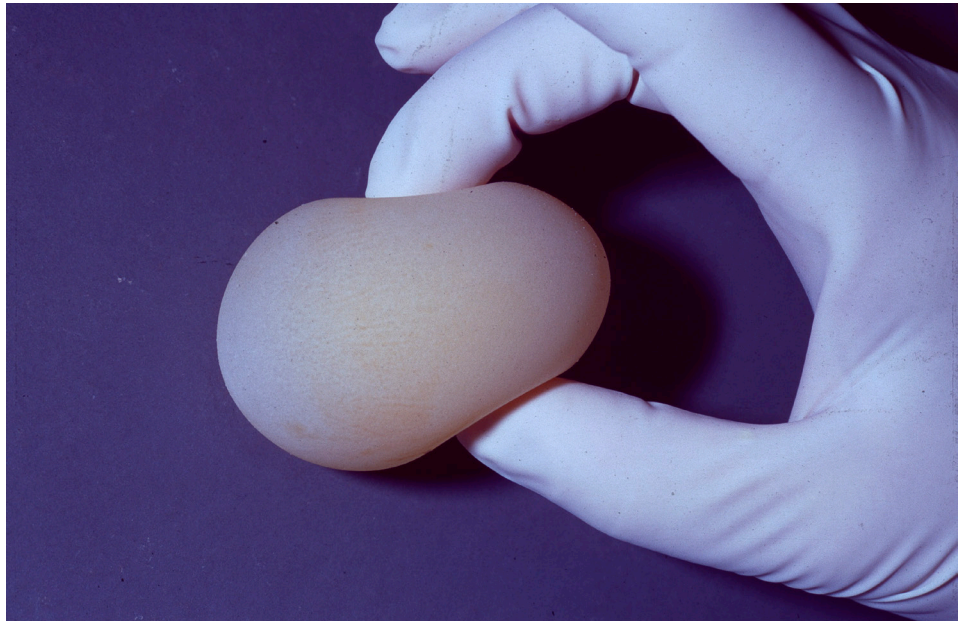
## CHECKLISTA - GENERELLT SMITTSKYDD

- Hygiengräns vid ingång/utgång till höns- huset med sko- och klädbyte samt handtvätt. Beroende på hur huset är byggt kan det också behövas hygiengräns mellan avdelningar.
- Tillåt bara nödvändiga besök i husen. Besökare som absolut måste ha tillträde ska förses med skyddskläder och skyddsskor och slussas in via hygiengräns (se ovan).
- Använd inte marken runt husen för lagring av material och håll marken fri från växtlighet eller se till att den inte tillåts växa sig hög.
- Utfodra fjäderfän inomhus eller om detta inte är möjligt, under tak.
- Samla upp foderspill direkt så att det inte lockar till sig vilda fåglar och gnagare.
- Hårdgjorda ytor runt dörrarna till höns huset och runt fodersilos gör det lättare att hålla rent från smuts och foderspill.
- Hindra vilda fåglar att komma in i husen genom att spärra ventilationstrummor och andra vägar som fåglar kan komma in med huv/finmaskigt nät.



# Var särskilt noga med packmaterial och packutrymmen

Det har framkommit att det finns brister vad gäller hantering av packmaterial som cirkulerar mellan gårdar och att detta inte alltid är rent. Vi ser detta som en allvarlig risk för fortsatt spridning av newcastlesjuka om det finns smittade besättningar som ännu inte upptäckts. Det gäller att både tänka på att packmaterialet måste vara rent och att man inom gården har rutiner så att indirekt kontakt mellan djuren och packmaterialet förhindras.



Skinnägg (även kallat hinnägg), är ett av symptomen på newcastlesjuka. Foto: Bengt Ekberg/ SVA

## CHECKLISTA - PACKMATERIAL OCH PACKUTRYMMEN

- Flergångsmaterial (brickor, mellanlägg, vagnar) måste rengöras och diskas noga på packerierna och vara helt rent från smuts och äggrester.
- Om flergångsmaterial inte kan hållas helt rent, använd engångsmaterial som enbart får användas en gång och inte cirkulera mellan gårdar.
- Se över hur materialet tas in på gården och hur äggen levereras. Tänk på att materialet eller transportören kan ha varit på en gård som är smittad men ännu inte upptäckt.

### Upprätta hygiengränser inom besättningen för att undvika indirekt kontakt mellan packmaterial och djuren:

- Golvet i ägglagringsrummet ska desinficeras efter att äggen har hämtats
- Använd dörren till ägglagringsrummet enbart vid uttransport av ägg och intag av emballage.
- Om packrummet finns i direkt anslutning till djurutrymmet ska det finnas en extra inre hygiengräns in till djurutrymmet. Vid hygiengränsen ska skyddskläder och skor bytas (alternativt skyskydd) och händer tvättas. Dessa åtgärder ska man tänka på även om rummen inte ligger i direkt anslutning till varandra.
- Håll dörren mellan packrum och ägglagringsrum stängd.
- Använd inte ytterskor och ytterkläder i packrummet.