

Oro för lungmask: Svårt få in träckprover från katter

TEXT: HÅKAN FRISELL

Lungmask är vanligt hos katter i Danmark och kan orsaka dödsfall. Men hur stor är spridningen i Sverige? Hittills har bara ett fåtal fall dokumenterats. SVA undersöker saken i ett pågående projekt. Men det går trögt att få in prover.

Vi behöver få in fler prover. Det går så trögt. Vi ska analysera totalt 300 prov från södra Sverige. Det ska vara från utekatter och det är jättesvårt att få träckprover då, säger Eva Osterman Lind som är veterinär, parasitolog och sektionschef på parasitlaboratoriet på SVA.

SVA har hittills fått in 234 prover under de fyra år som projektet har varit i gång. Åtta har varit positiva för lungmask. Det första fallet med lungmask diagnostiserades i Sverige år 2014. En grupp förvildade katter i Klippan drabbades svårt 2018. Enligt uppgifter till SVA förmodades 33 katter i gruppen ha varit smittade. Av dessa dog 24 katter av parasiten eller avlivades av djurskyddsskäl.

Katter med lungmask kan uppvisa hosta, nysningar, trötthet och ibland rinnande ögon. Vid kraftiga infektioner kan andningssvårigheter uppträda.

Speciellt unga individer med nedsatt immunförsvar kan dö av lunginflammation som orsakas av parasiterna (verminös pneumoni). Ibland dör katter i samband med att de fångas in och sövs för att kastreras.

Vad ska veterinärer ge akt på?

– Har katten hosta och vistas utomhus tycker jag man ska ha med lungmask som en differentialdiagnos. Eftersom katterna är mer aktiva och ute under sommartid kan man tänka sig att lungmask ger sig tillkänna framför allt under höst och vinter.

Enligt Eva Osterman Lind är analys av avföringsprov ett enkelt sätt att upptäcka lungmask. Det finns även serologisk diagnostik och möjlighet att se larver i bronkialsköljvätska.

– Om symtomen orsakas av lungmask kan man anta att katten har en tillräckligt kraftig infektion för att det ska gå att hitta larverna i avföringsprov. Det är avföring vi undersöker i projektet och analyserar rutinmässigt på parasitlaboratoriet på SVA.

Det hela går enligt Eva Osterman Lind till så att man tar avföringsprov, helst tre dagar i följd, och lägger i tre separata



Eva Osterman Lind, veterinär, parasitolog och sektionschef på parasitlaboratoriet på SVA.

FOTO: GÖRAN EKEBERG

påsar. Sedan skickas påsarna tillsammans med en remiss till laboratoriet på SVA.

– Just lungmasklarver tenderar att komma ut lite ojämnt så därför brukar vi rekommendera att man tar prov från tre tillfällen. Men om inte det går är det bättre med ett prov än inget. Är det mycket larver så hittar vi dem även i ett prov. Man har störst chans att påvisa larver ungefär tre månader efter infektion.

På laboratoriet analyseras proverna med Baermanns trattmetod vilket innebär att avföringen lindas in i gasväv och läggs i en glastratt med slang och slangklämma. Sedan fylls tratten med ljummet vatten och provet får stå över natten. Eventuella lungmasklarver kommer då att sjunka ner och bli liggande i slangen. Dagen efter tappas vätskan med larverna ur

i ett provrör och centrifugeras. Sedan identifieras de i mikroskop.

De vuxna lungmaskarna lever i kattens lungor där honorna producerar ägg som kläcks till larver vilka hostas upp och sedan sväljs ner och kommer ut i avföringen. Sedan infekteras en snigel när den är i kontakt med kattens avföring. Snigeln är mellanvärd och i den utvecklas larven vidare från första till tredje larvstadiet.

– Men man tror att katter i första hand infekteras när de äter gnagare, fåglar och andra bytesdjur. De är så kallade transportvärdar som i sin tur har ätit infekterade sniglar. Så detta är en av alla fascinerande livscyklar som parasiter har, säger Eva Osterman Lind.

Infektionen smittar alltså inte direkt från katt till katt om man har både innekatter och utekatter. Det är inte så att om man har lungmask hos en individ så måste de andra ha det också, eftersom infektion förutsätter kontakt med sniglar eller bytesdjur utomhus.

Vad händer om man låter lungmask hos katt vara obehandlad?

– Det beror på vilken mängd parasiter katten har och i vilken kondition i övrigt den är i. Lungmask behöver inte orsaka symtom, utan så länge katten mår bra och får mat kanske det inte är något problem alls. Det är inte så konstigt att det är just hemlösa katter som får kliniska besvär av lungmask.

I Danmark är förekomsten av lungmask runt åtta procent hos utekatter. Förutsättningar för en likartad utbredning i Sverige borde finnas, enligt Eva Osterman Lind.

– Vi försöker nu få in prover för att titta på förekomsten i södra Sverige där förhållandena delvis liknar dem i Danmark. När vi startade studien tänkte vi att det skulle vara störst chans att hitta infekterade katter där. Det första fallet i Sverige diagnostiserades hos en katt i Skåne men sedan dess har vi även haft några fall längre upp i Sverige.

För att få in fler prover till studien har SVA bland annat kontaktat föreningar som omhändertar och omplacerar hittekatter och lagt ut information på sin webbplats. Man ber också veterinärer i Skåne, Blekinge och Halland att uppmana djurägare att skicka in prover. ■



Lungmasklarver (första larvstadiet) som påvisats i träckprov.

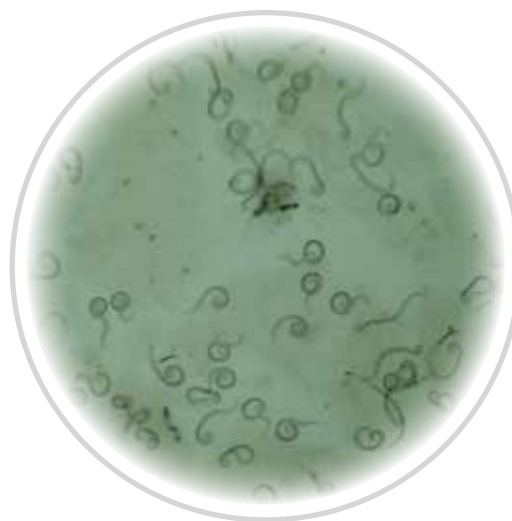


FOTO: OSAMA IBRAHIM, SVA.

Den nuvarande studien av lungmask, *Aelurostrongylus abstrusus*, i katt på SVA påbörjades år 2017 och finansieras av läkemedelsföretaget Bayer. Emodepsid, eprinomektin, fenbendazol och moxidektin är registrerade för behandling mot lungmask i katt.

Information om hur man går tillväga för att skicka in prover till SVA finns på <https://www.sva.se/djurhalsa/smittlage/insamlingar-och-medborgarforskning/>

Snabba och tillförlitliga provsvar med hjälp av högklassig analysteknik



- Veterinärmedicinskt, klinisk kemiskt laboratorium med diagnostik för smådjur och stordjur
- Mer än 35 års erfarenhet i branschen
- Omfattande testmeny, hög analyskapacitet
- Snabba svar, öppen telefonservice och rimliga priser
- Över 1000 kunder i hela Skandinavien

Box 7065, 300 07 Halmstad
035-22 81 40 • info@canilab.se
www.canilab.se

Canilab-EquiLab

